



المثول أمام المحكمة (مدني)

في ولاية إلينوي، محكمة الدائرة
هذا هو إشعاري الرسمي بأنني أشارك في هذه القضية.

مقاطعة:

المقاطعة التي ترفع فيها القضية

أدخل معلومات القضية كما تظهر في مستندات المحكمة الأخرى الخاصة بك.

المدعي/الملتزم أو فيما يخص:

الاسم الأول والأوسط والاسم الأخير، أو الاسم التجاري

الذي بدأ القضية.

رقم القضية

المدعى عليهم/المستجيبون:

الذين تم رفع الدعوى ضدهم.

الاسم الأول والأوسط والاسم الأخير، أو الاسم التجاري



إذا كنت ترغب في طلب محاكمة مع قاضٍ وهيئة محلفين (محاكمة أمام هيئة محلفين)، فسوف تحتاج أيضًا إلى ملء وتقديم نموذج منفصل يسمى "طلب هيئة محلفين" (Jury Request)، وهو متاح على ilcourts.info/jury-request. ليس لديك الحق في محاكمة أمام هيئة محلفين في كل قضية. إذا كنت تريد محاكمة بحضور قاضٍ فقط (محاكمة أمام قاضٍ)، فلا تقم بتقديم النموذج المنفصل لطلب هيئة محلفين. يختلف الموعد النهائي لتقديم نموذج طلب هيئة محلفين حسب نوع القضية وموقعك. إذا كنت المدعي، فيجب عليك عادةً تقديم طلب هيئة محلفين في نفس الوقت الذي ترفع فيه القضية. إذا كنت المدعى عليه، فيجب عليك عادةً تقديم طلب هيئة محلفين في نفس الوقت الذي تقدم فيه نموذج "المثول أمام المحكمة" (Appearance).

1. الاسم والمعلومات

إذا لم يكن لديك محام، أدخل معلوماتك أدناه لإخبار المحكمة بكيفية مخاطبتك. إذا كنت محامياً يقوم بالحضور/ المثل أمام المحكمة نيابة عن موكل، أدخل معلومات موكلك أدناه.

الاسم:

الأول

الأوسط

الاسم الأخير

الضمائر (اختياري):

☐ هو ☐ هي ☐ هم ☐ أخرى:

اللقب (اختياري):

☐ السيد ☐ الأنسة ☐ السيدة ☐ Mx. ☐ أخرى:

2. المثل أمام المحكمة

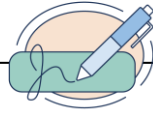
ضع علامة على مربع واحد فقط.

☐ ليس لدي محام وأسجل مثولي بنفسني أمام المحكمة في هذه القضية. من خلال نموذج "المثل" هذا، أبلغ المحكمة بأنني أشارك في هذه القضية.

- أو -

☐ أنا محام أسجل مثولي أمام المحكمة نيابة عن موكل في هذه القضية:

اسم المحامي أو المؤسسة



قم بالتوقيع

بموجب [القاعدة 137 للمحكمة العليا في البنى](#)، فإن توقيعك يعني:

- (1) أنني قد قرأت المستند، (2) أعتقد أنه صحيح ودقيق، (3) ولا أقدمه للتسبب في التأخير أو لأي سبب سيئ آخر.
- إذا كنت تقوم بملء هذا النموذج عبر الإنترنت، قم بتوقيع اسمك من خلال كتابته. إذا كنت تقوم بملء هذا النموذج يدويًا، قم بالتوقيع ثم اكتب اسمك بخط واضح.

توقيعك /s/ _____ اكتب اسمك _____

رقم هاتفك _____ رقم المحامي (إن وجد) _____

بريدك الإلكتروني (إن وجد) _____

عنوانك _____

الشارع، رقم الشقة _____ المدينة _____ الولاية _____ الكود البريدي _____

احرص على التحقق من بريدك الإلكتروني كل يوم حتى لا تفوتك أي معلومات مهمة أو مواعيد المحكمة أو المستندات من الأطراف الأخرى.

3. إثبات التسليم

املأ المعلومات أدناه لتوضيح كيف ستقوم بإرسال المستندات، بموجب القاعدة [11](#)، المدرجة في 3a إلى الأشخاص الآخرين في القضية. إذا كان لدى شخص مشارك في القضية محام، فيجب عليك إرسال المستندات إلى محاميه.

a. سأقوم بإرسال إثبات التسليم (Proof of Delivery) هذا والمستندات القضائية التالية:

أسماء المستندات

إلى:

الاسم:

الأول الأوسط الأخير

العنوان:

الشارع، رقم الشقة المدينة الولاية الكود البريدي

عنوان البريد الإلكتروني:

بواسطة: ☐ إلكترونيًا إلى عنوان البريد الإلكتروني الوارد في 3a:

☐ عن طريق البريد الإلكتروني (وليس من خلال EFSP).

☐ باستخدام مزود معتمد لخدمة الإيداع الإلكتروني (EFSP).

☐ أنا أو الشخص الذي أرسل إليه المستند ليس لدينا عنوان بريد إلكتروني. سأقوم بإرسال المستندات بواسطة:

☐ البريد أو شركة شحن تابعة لجهة خارجية إلى العنوان الموجود في 3a، مع دفع رسوم البريد أو رسوم التسليم مسبقًا.

موقع صندوق البريد أو شركة الشحن التابعة لجهة خارجية:

العنوان أو التقاطع المدينة الولاية

☐ التسليم الشخصي باليد إلى هذا العنوان:

ملحوظة: يمكنك فقط التسليم إلى الطرف، أو أحد أفراد أسرة الطرف الذي يزيد عمره عن 13 عامًا في مقر إقامة الطرف، أو محامي الطرف، أو مكتب محامي الطرف.

العنوان:

الشارع، رقم الشقة المدينة الولاية الكود البريدي

☐ الإرسال بالبريد إلى العنوان الموجود في 3a، من سجن أو حبس:

اسم السجن أو الحبس

الوقت:

اذكر صباحًا أو مساءً

سيتم إرسال هذا المستند في: التاريخ:

شهر، يوم، سنة

b. ☐ لن أقوم بإرسال هذه المستندات لأشخاص إضافيين.

- أو -

☐ سأرسل هذه المستندات إلى شخص إضافي غير مدرج في البند 3a:

الاسم:	الأول	الأوسط	الاسم الأخير
العنوان:	الشارع، رقم الشقة	المدينة	الولاية
عنوان البريد الإلكتروني:	الكود البريدي		

بواسطة: ☐ إلكترونيا إلى عنوان البريد الإلكتروني في 3b:

☐ عن طريق البريد الإلكتروني (وليس من خلال EFSP).

☐ باستخدام مزود معتمد لخدمة الإيداع الإلكتروني (EFSP).

☐ أنا أو الشخص الذي أرسل إليه المستند ليس لدينا عنوان بريد إلكتروني. سأقوم بإرسال المستندات بواسطة:

☐ البريد أو شركة شحن تابعة لجهة خارجية إلى العنوان الموجود في 3b، مع دفع رسوم البريد أو رسوم التسليم مسبقاً.

موقع صندوق البريد أو شركة الشحن التابعة لجهة خارجية:

العنوان أو التقاطع المدينة الولاية

☐ التسليم الشخصي باليد إلى هذا العنوان:

ملحوظة: يمكنك فقط التسليم إلى الطرف، أو أحد أفراد أسرة الطرف الذي يزيد عمره عن 13 عاماً في مقر إقامة الطرف، أو محامي الطرف، أو مكتب محامي الطرف.

العنوان: الشارح، رقم الشقة المدينة الولاية الكود البريدي

☐ إرسال بالبريد إلى العنوان الموجود في 3b، من سجن أو حبس:

اسم السجن أو الحبس

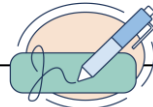
الوقت:

اذكر صباحاً أو مساءً

سيتم إرسال هذا المستند في: التاريخ:

شهر، يوم، سنة

☐ سأقوم بإرسال المستند إلى أكثر من شخصين وقد أكملت نموذج إثبات التسليم الإضافي (Additional Proof of Delivery).



قم بالتوقيع

بموجب [ILC 5/1-109 735](#)، فإن توقيعك يعني:

- 1) ان كل ما ورد في هذه الوثيقة حقيقي وصحيح، أو قد تم إبلاغي بأنه حقيقي وصحيح أو أعتقد أنه كذلك،
 - 2) وأنا أدرك أن الإدلاء ببيان كاذب في هذا النموذج هو شهادة زور وله عقوبات ينص عليها القانون.
- إذا كنت تقوم بملء هذا النموذج عبر الإنترنت، قم بتوقيع اسمك من خلال كتابته. إذا كنت تقوم بملء هذا النموذج يدوياً، قم بالتوقيع ثم اكتب اسمك بخط واضح.

توقيعك /s/ اكتب اسمك

رقم هاتفك رقم المحامي (إن وجد)

بريدك الإلكتروني (إن وجد)

عنوانك الشارح، رقم الشقة المدينة الولاية الكود البريدي

احرص على التحقق من بريدك الإلكتروني كل يوم حتى لا تفوتك أي معلومات مهمة أو مواعيد المحكمة أو المستندات من الأطراف الأخرى.



ماذا بعد ذلك

الخطوة التالية للشخص الذي يملأ هذا النموذج:

بعد ملء النماذج، قم بتقديمها/إيداعها لدى مكتب كاتب الدائرة في المقاطعة التي تجري فيها قضيتك. ثم أرسل نماذجك إلى الأشخاص الآخرين في القضية. ابحث عن كاتب الدائرة الخاص بك: ilcourts.info/clerks

تعرف على المزيد بشأن كل خطوة في الإجراءات وكيفية الإيداع من خلال قراءة التعليمات الخاصة بنا:

ilcourts.info/how-to-appearance



الخطوة التالية للشخص الذي يتلقى هذا المستند:

لمزيد من المعلومات حول التعامل مع المحكمة بما في ذلك كيفية ملء النماذج وتقديمها، اتصل أو أرسل رسالة نصية إلى Illinois Court Help على الرقم 833-411-1121 أو قم بزيارة ilcourthelp.gov

إذا كانت هناك أي كلمات أو مصطلحات لا تفهمها، يرجى زيارة Illinois Legal Aid Online على ilao.info/glossary. يمكنك أيضًا العثور على مزيد من المعلومات والموارد وموقع مركز المساعدة الذاتية القانوني المحلي الخاص بك على: ilao.info/lshc-directory